

Poradové číslo oznamu: 4

Predchádzajúci oznam: 36\_2015

Jednou zo základných podmienok pre dosiahnutie bezproblémovej prepravy tovaru od odosielateľa k prijímateľovi je zabezpečenie včasného indikovania narušenia nakladacieho priestoru prepravnej jednotky (vozňa alebo UTI). Na tento účel zaznamenania neporušenosti alebo neoprávneného vstupu sú používané plomby. Plomby majú rozhodujúci význam pre posúdenie, či vozeň alebo UTI po prevzatí na prepravu neboli otvorené a či tovar je v tom istom stave a množstve ako v čase, keď boli na vozeň alebo UTI umiestnené plomby. Ak plomba chýba, je poškodená alebo sa číselne nezhoduje so zápisom v príslušnom nákladnom liste vzniká podozrenie, že vozeň alebo UTI boli počas prepravy otvorené a obsah je porušený.

O plombovaní pojednávajú ustanovenia článku 13 Ž PP/N (Prepravný poriadok Železničnej spoločnosti Cargo Slovakia, a.s.), ktoré musia byť vždy dodržané. Táto vyhláška je vydaná ako doplnenie článku 13 ŽPP/N.

1. K plombovaniu môže odosielateľ použiť:
  - vlastné plomby, alebo
  - plomby ZSSK CARGO.
2. Plomby, ktoré použije odosielateľ (či už vlastné alebo plomby ZSSK CARGO), musia spĺňať technické charakteristiky Vyhlášky UIC 426 – Štandardizované uzávery – Príručka pre umiestnenie uzáver na vozne a intermodálne prepravné jednotky a musia vyhovieť procesu posúdenia a kategorizácie pre zaradenie do kategórie bezpečnosti plomb A v zmysle STN 95 2091:2014 – Mechanické bezpečnostné plomby, Kategorizácia spoľahlivosti.

Vyhláška UIC 426 je uvedená na internetovej stránke Medzinárodnej železničnej únie – UIC (<http://www.uic.org>).

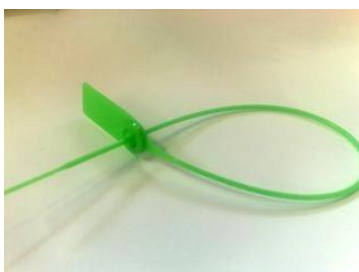
STN 95 2091:2014 – Mechanické bezpečnostné plomby, Kategorizácia spoľahlivosti je uvedená na internetovej stránke Slovenského ústavu technickej normalizácie – SUTN (<http://www.sutn.sk/default.aspx>).

Pri preprave do tretích krajín (mimo krajín EU) a pri tovare, ktorý podlieha spotrebnej dani, musia plomby spĺňať ustanovenia Prílohy 46a Nariadenia Komisie (EHS) č. 2454/93 z 2.júla, ktorým sa vykonáva nariadenie Rady (EHS) č. 2913/92, ktorým sa ustanovuje Colný kódex spoločenstva. Tieto plomby môžu byť umiestnené a odobraté len príslušným colným orgánom.

Uvedené dokumenty sa nachádzajú na internetovej stránke <http://eur-lex.europa.eu>.

3. Plomby musia obsahovať:
  - číslo plomby,
  - séria plomby,
  - kód dopravcu (2156 ZSSK CARGO).
4. Odosielateľ si môže zabezpečiť plomby ZSSK CARGO:
  - v obsadenej stanici v počte potrebnom na zaplombovanie podávanej vozňovej zásielky za poplatok v zmysle TR 1 (Tarifa pre prepravu vozňových zásielok), alebo
  - objednaním v počte minimálne 500 ks  
ZSSK CARGO  
Odbor riadenia logistiky a nákupu  
Drieňová 24  
821 09 Bratislava  
Kontaktná osoba: [volarik.radko@zscargo.sk](mailto:volarik.radko@zscargo.sk), t.č. : 02 2029 2939.
5. Dopravca používa plastové plomby rôznej farby s výrobným označením PIP 032.

#### Plomba PIP 032



Popis plomby:

Plomba PIP 032 je vhodná na plombovanie aj cez malé otvory s priemerom už od 2mm. Je sťahovacia, pozostáva z uzatváracieho telesa a pútka plomby. Uzatváracie teleso je rozšírená časť plomby kruhového tvaru so vstupným a výstupným otvorom. Medzi dvoma plastovými časťami, ktoré sú nerozoberateľne zlisované, je vložená oceľová klieština. Pútko plomby je valcovitého tvaru s hladkým povrchom, ukončenie má s malými výstupkami pre jednoduchšie vloženie do otvoru uzatváracieho telesa.

Telo plomby je vyrobené z polyamidu spolu so sťahovacím vláknom.

Postup:

Pred použitím sa odtrhne z bloku desiatich plomb.

Pútko plomby je po zasunutí do otvoru zaistené klieštinou, ktorá zabraňuje jeho vytiahnutiu z uzatváracieho telesa plomby.

Plomby sa z vozňa snímu pretrhnutím spojovacieho šálu.

Označenie: číselný rad max. 9 číslic.

Balenie: 10 ks v rade, 1000 ks v kartónových krabiciach.

6. Pre uľahčenie činností súvisiacich s umiestňovaním plomb na vozne a UTI bol vypracovaný Kontrolný zoznam pre umiestnenie uzáver na vozne, ktorý je uvedený v Príručke CIT pre nákladnú prepravu (*GTM-CIT*) ako Príloha 24. K dispozícii je na internetovej stránke CIT (<http://www.cit-rail.org>, Güterverkehr–Handbücher/ Marchandise – Guides/Freight traffic – Manuals).

Presné spôsoby umiestnenia plomb na vysokostenné vozne naložené kovovým šrotom a prikryté sieťami sú uvedené v prepravno – tarifnom ozname Naloženie a zabezpečenie vozňových zásielok kovového šrotu (PTO 30\_2015).

7. Čísla použitých plomb odosielateľ zapíše textom: "Zavesené (počet) .....plomby čísla.....(vypíšu sa jednotlivé čísla alebo interval čísiel prvej a poslednej po sebe idúcej zavesenej plomby) a to:
- v nákladnom liste CIM v stĺpci 21,
  - v nákladnom liste SMGS v stĺpci 19,
  - v nákladnom liste CIM/SMGS v stĺpci 20,
  - v nákladnom liste v stĺpci 11.

Zaplombovanie naloženého cisternového vozňa musí odosielateľ zapísať na mieste určenom pre pomenovanie tovaru slovami „Zaplombované odosielateľom" s uvedením počtu a čísel zavesených plomb. Ak sa rozhodne zaplombovať prázdny nevyčistený cisternový vozeň, ktorý je po preprave nebezpečného tovaru, záznam o zaplombovaní, sériu, čísla a počet plomb uvedie do prepravného dokladu/Písomného vyhlásenia.

Bod 13.8 ŽPP/N umožňuje odosielateľovi vo vybraných prípadoch neplombovať otvory na vozni/kontajnery, ak sa jedná **o kusy veľkých rozmerov a povaha tovaru nevyžaduje plombovanie**. Uplatnenie tohoto bodu je možné len v tých prípadoch, ak nie je predpoklad narušenia obsahu zásielky a spôsobu uloženia zásielky počas prepravy a nejedná sa o tovar, ktorého narušenie by mohlo ohroziť bezpečnosť železničnej dopravy (napr.kmeňové drevo, oceľové rúry, zvitky a pod. naložené vo vysokostennom vozni a pod.)

Pri preprave nebezpečného tovaru je zakázané uplatniť bod 13.8 ŽPP/N.

8. Pri vykládke plomby odoberie zo všetkých miest na vozni prijímateľ vozňovej zásielky a doručí ich oprávnenému zamestnancovi dopravcu.

V Košiciach, dňa 6.10.2017.

**Ing. Miroslav Hopta, v.r.**  
riaditeľ  
Úseku prevádzky

(Železničná spoločnosť Cargo Slovakia,a.s., Úsek prevádzky, 19241/2017 – S21, A. Lužáková)